



ESTADO DE SALUD DE LA POBLACIÓN REFUGIADA Y MIGRANTE EN COLOMBIA

Un documento dirigido a profesionales de la salud



Desde 2018 la Organización Internacional para las Migraciones (OIM) apoya los esfuerzos del Gobierno de Colombia para mejorar el acceso a la atención primaria en salud de nacionales venezolanos, colombianos retornados y miembros de comunidades de acogida sin afiliación al sistema de salud, en 19 departamentos y más de 40 municipios. A través de hospitales locales se brindaron servicios integrales de atención primaria en salud con énfasis en salud sexual y reproductiva, salud materna, salud infantil, y salud mental.

Este documento se realizó en el marco del convenio de cooperación entre la Universidad de los Andes (Uniandes)* y la Organización Internacional para las Migraciones (OIM). La recolección de la información, revisión y validación de resultados fue realizada por OIM, el análisis de las 14 bases de datos fue realizada por Uniandes y las conclusiones y recomendaciones se elaboraron de forma conjunta.

A continuación, algunos datos de interés generados a partir del análisis de los registros de las atenciones prestadas

1. DATOS GENERALES:



Población atendida:

Nacionales venezolanos: **95,35%** (276.038)
 Comunidad de acogida: **3,39%** (9.818)
 Colombianos retornados: **1,13%** (3.265)
 Migrantes de otros países: **0,12%** (337)
 No categorizados: **0,01%** (30)



Periodo:

2018 y 2021.



Departamentos con mayor oferta de servicios:

La Guajira (20,43%).
 Norte de Santander (14,30%).
 Atlántico (7,17%).



Cobertura:

19 departamentos y 46 municipios.



Registros analizados generados de las atenciones de salud brindadas:

289.488.

2. ESTADO DE SALUD POR GRUPOS DE EDAD:

Atenciones a la primera infancia: 26.668 niños. 26.124 niñas.



Servicios más frecuentes: Servicios preventivos y de vacunación.



Diagnósticos más frecuentes:

Infecciones agudas de las vías respiratorias superiores.



11,56%
11,33%

Helmintiasis.



6,16%
6,02%

Diarrea y gastroenteritis de presunto origen infeccioso.



3,36%
3,73%



Recomendaciones:

- Fortalecer procesos de educación en cuidadores y población infantil sobre cómo evitar las infecciones respiratorias y la diarrea.
- Los programas deben diferenciar cuando esta población infantil tiene acceso a vivienda o vive en condiciones de vivienda precaria.

* El trabajo de la Universidad de los Andes está enmarcado en el proyecto COLEV, financiado por el Centro Internacional de Investigaciones para el Desarrollo de Canadá (IDRC) y la Agencia Sueca de Cooperación para el Desarrollo Internacional (SIDA).

Atenciones a niños y niñas entre 5 y 14 años:  20.446 niños.  21.698 niñas.



 **Servicios más frecuentes:** Servicios preventivos y de vacunación

 **Diagnósticos más frecuentes:**



La caries dental se encuentra entre los primeros diez diagnósticos en este grupo de edad.

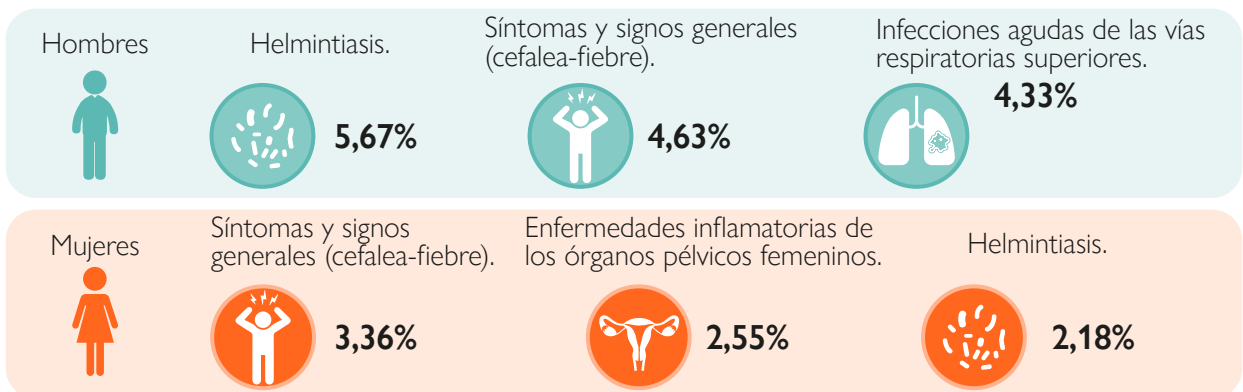
 **Recomendaciones:**

-  Fortalecer la oferta de servicios de inmunización en la población mayor de 5 años que aún no tiene el esquema completo de vacunación.
-  Fortalecer la **oferta de servicios de atención en salud oral**, para dar respuesta a necesidades identificadas y no atendidas en población de adolescentes.



Atenciones a adolescentes entre 15 a 19 años:  3.671 hombres.  14.926 mujeres.

 **Servicios más frecuentes:** Consejo y asesoramiento sobre anticoncepción y examen médico general del adolescente.

 **Diagnósticos más frecuentes:**



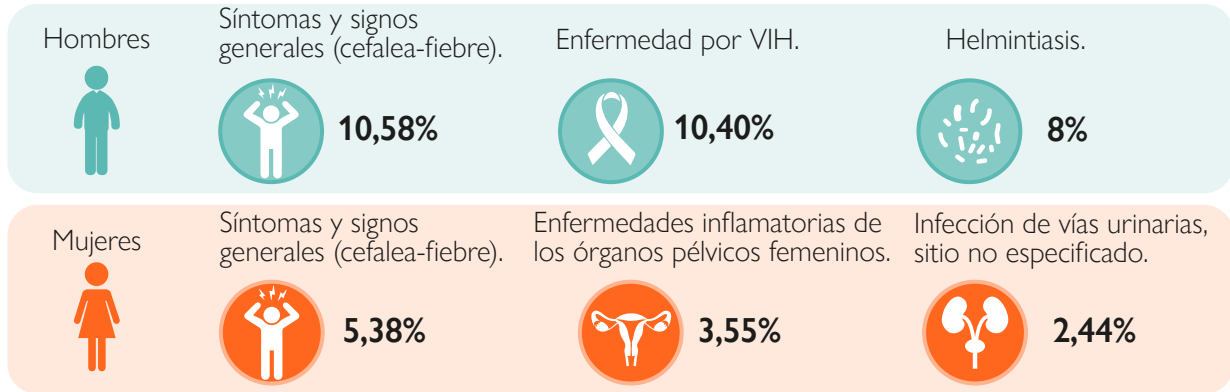
 **Recomendaciones:**

-  Implementar estrategias para fortalecer la oferta, el acceso y la adherencia a métodos anticonceptivos de larga duración, y métodos definitivos para mujeres y hombres.
-  Fortalecer la **oferta de servicios de atención en salud oral**, para dar respuesta a necesidades identificadas en población joven.

Atenciones a adultos jóvenes entre 20 y 39 años:  15.416 hombres.  62.495 mujeres.




 **Servicios más frecuentes:** Consejo y asesoramiento sobre anticoncepción y examen médico general.

 **Diagnósticos más frecuentes:**



Un total de 1.490 personas, entre los 5 y 29 años, se diagnosticaron con caries dental, encontrando este diagnóstico dentro de los diez primeros en estas edades.

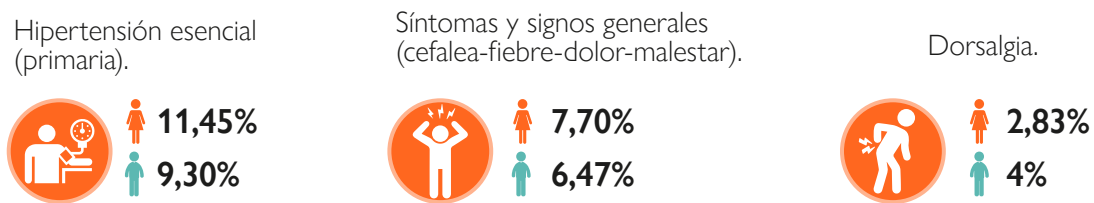
 **Recomendaciones:**

-  Implementar estrategias para garantizar oferta y acceso de anticonceptivos con un enfoque de derechos que considere la necesidades y preferencias de fecundidad según su edad reproductiva para hombres y mujeres.
-  Garantizar tratamiento y seguimiento a la población migrante convivientes con VIH.
-  Fortalecer la **oferta de servicios de atención en salud oral**, para dar respuesta a necesidades identificadas en población joven y adulta.



Atenciones a los adultos de 40 años o más:  8.989 hombres.  21.698 mujeres.

 **Servicios más frecuentes:** Examen médico general

 **Diagnósticos más frecuentes:**



 **Recomendaciones:**

-  Fortalecer las estrategias de prevención y adherencia a los tratamientos de enfermedades crónicas no transmisibles como hipertensión, osteomusculares, diabetes.
-  Implementar estrategias que promuevan y protejan la salud mental del migrante.

Atenciones a las gestantes: 67.318

Del total de mujeres en edad reproductiva, entre 15 y 49 años, el **43%** fueron gestantes. En su mayoría se atendieron mujeres entre 20 a 29 años.

La supervisión del embarazo fue el servicio más frecuente entre las gestantes. El **41%** se realizó en embarazos de alto riesgo y **28%** en embarazos normales.

Recomendaciones:

- ✓ Enfatizar en estrategias para la atención de mujeres nacionales venezolanas con embarazos de alto riesgo que les permita el acceso, la calidad y la continuidad en el marco de la Ruta de Atención Materno Perinatal con atenciones en la etapa preconcepcional, embarazo, parto y postparto.

Visibilizando las atenciones con diagnóstico de salud mental: 1.292

Diagnósticos más frecuentes:

- Ansiedad: 272 (0,09%).
- Reacción al estrés y trastornos de adaptación: 390 (0,13%).
- Depresión: 517 (0,18%).
- Síndrome de maltrato: 113 (0,04%).

Recomendaciones:

- ✓ Sensibilizar al personal de salud en la identificación y activación de rutas frente a casos de violencias basadas en género (VBG), maltrato infantil, trastornos de adaptación y otros trastornos de salud mental como ansiedad y depresión, entre otros.

SOBRE LOS DATOS:

Los **registros individualizados** de las atenciones y las variables disponibles (como la edad, el sexo, el diagnóstico, el motivo de consulta, entre otros) permitieron realizar análisis más detallados sobre la población beneficiada, a diferencia del ejercicio con bases de datos públicas, como el Registro Individual de Prestaciones en Salud (RIPS), con el que habría sido inviable porque no es posible hacer desagregaciones como las que se presentan en este documento.

Recomendaciones:

- ✓ Se recomienda **capacitar al personal** de salud encargado del diligenciamiento del registro en salud, como los médicos/as y las/los enfermeras/os.
- ✓ Los **datos de calidad** facilitan la toma de decisiones basada en la evidencia para orientar las acciones, estrategias y recursos en la atención individual y colectiva de población refugiada y migrante en Colombia.

